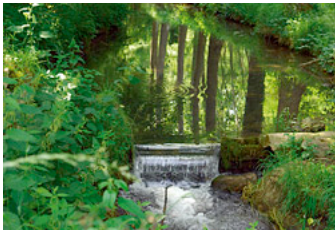




[Accueil](#) / [Culture - Sports - Loisirs](#) / [Actualités](#)



Tourisme

Chalou-Moulineux, retour aux sources

Avec cette balade aux sources de la Chalouette, une inoubliable journée de vacances vous attend dans un petit village à l'écart des grands axes et où plane toujours l'ombre des Templiers !



Dès la sortie d'Étampes, sur la petite route ombragée qui serpente de hameaux en hameaux dans la vallée de la Chalouette, vous commencez à vous sentir dépaycé. Bois, fermes, maisons en pierres, grands jardins potagers, cressonnières, prairies... se succèdent pour vous transporter au fin fond de la campagne. Le haut cylindre d'un château d'eau surplombant les champs de céréales du plateau beauceron marque votre arrivée à Chalou-Moulineux. À gauche, le village, où sont regroupées de grosses fermes,

dévale la pente vers la Chalouette. Observez l'ancien asile de nuit sur le square, puis descendez la rue des Templiers. Ces derniers avaient établi une riche commanderie sur ces terres, qu'ils avaient reçues d'Alix de Champagne, mère de Philippe Auguste.

Les chevaliers de l'Hôpital Saint-Jean de Jérusalem ont pris la suite des Templiers jusqu'à la Révolution. Ils étaient les propriétaires de la grosse ferme située juste avant l'église. Observez sa vaste cour et ses hauts murs renforcés par des contreforts. L'église Saint-Aignan et Sainte-Apolline a conservé son portail roman. Son chevet plat a été percé d'une haute fenêtre lors de rénovations effectuées par les Templiers au XIII^e siècle. À l'intérieur, cet édifice recèle plusieurs objets rares très anciens, parmi lesquels des fonds baptismaux du XII^e siècle, de forme cylindrique et un rare lavabo du XVI^e siècle. Vous pouvez remplir votre gourde à la fontaine d'eau potable située en face de l'église, près du rocher. Continuez rue des Templiers et prenez à gauche rue des Hospitaliers.



Un délicieux chemin herbeux bordé de vergers descend vers la source Sainte-Apolline. Difficile d'imaginer que la route d'Étampes empruntait ce parcours escarpé au temps des carrioles. Sur votre gauche s'élève le portail, datant du Moyen-Âge, du vaste domaine des Hospitaliers. De l'autre côté, d'épais contreforts soutiennent les murs d'une des onze fermes encore en activité à Chalou. Vous débouchez dans une prairie. Deux saules pleureurs ombragent la source Sainte-Apolline, lieu de pèlerinage très fréquenté autrefois : la

sainte étant supposée guérir les maux de dents. Observez les petites bulles qui éclatent sous l'eau : ce sont les sources de la Chalouette jaillissant du sol ! Surtout, veillez à ne pas polluer la pureté de cette eau qui alimente le village.


Prenez à droite du lavoir le petit chemin qui part à travers bois (GR 111). Un riche parfum d'humus envahit vos narines et un concert de chants d'oiseaux vos oreilles. À gauche, entre les branches, vous apercevez la Chalouette qui s'élargit en formant des marais (privés). Des blocs de grès, parfois énormes, jalonnent votre passage. Vous débouchez sur un paysage romantique : les vestiges de l'église du Moyen-Âge Saint-Thomas de Canterbury surplombant un vaste étang creusé par les Templiers (l'ensemble fait partie d'un domaine





privé). Contournez l'étang à gauche, et empruntez la digue (rue de la Chaussée de l'étang). À droite, s'élevait autrefois un moulin. Continuez jusqu'à la rue de la Fontaine des trois pigeons où vous verrez un autre portail du Moyen-Âge.



Revenez sur la digue et prenez à gauche la rue des Roches. Elle conduit à un sentier ombragé qui longe la Chalouette (environ 5 km). Vous rencontrerez à la fin de cette promenade une ravissante petite cascade. À cet endroit, l'accès aux berges devient alors plus facile et vous pourrez même vous rafraîchir dans la rivière avant de faire demi-tour. Pour atteindre la cascade par la route depuis Chalo : direction Chalo-Saint-Mars puis, à droite, chemin d'Eyzeaux jusqu'à la Fraternité missionnaire (tout au bout de la route). En face de cette propriété, un petit chemin (GR) s'en va à droite vers la rivière. Pour repartir de Chalou, prenez la route de Guillerival. Vous rejoindrez ainsi la RN 20 en passant à proximité de l'aérodrome de Mondésir.



  Hôtel du Département Bd de France 91012 Evry
Tél : 01 60 91 91 91 Télécopie : 01 60 91 91 77
© 2006 Conseil Général de l'Essonne

